

## Qué hacer tras la punción

Si la punción le produce malestar o dolor, puede tomar cualquier analgésico, a excepción de Aspirina® o derivados (ácido acetil-salicílico), al menos hasta 48 horas después.

**Recuerde 'No tome Aspirina®'.**



Deberá evitar recibir golpes o roces sobre la zona de punción.

Tras el aseo diario habitual, seque completamente la zona de punción y aplique antiséptico (Povidona Yodada o Clorhexidina) durante varios días, manteniéndola tapada con un apósito las primeras 24 horas.



En punciones de tiroides, no debe tomar alimentos ni bebidas calientes durante las 6 horas siguientes. Si presentara fiebre, hematoma llamativo o alguna otra reacción, acuda al Servicio de Urgencias.

## No olvide que:

El personal de Enfermería del Servicio de Anatomía Patológica le dará toda la información y atención que necesite en el Servicio, de lunes a viernes y en horario de 9:00 a 14:00 horas, o llamando a los teléfonos: 951 032 202 / 951 032 040.

## Teléfonos de interés

### Hospital Universitario Virgen de la Victoria

Atención al ciudadano	951 032 248
	951 032 020
	951 032 663
Centralita	951 032 000
Cita previa	902 505 060
Lista de espera	951 032 394
Admisión de urgencias	951 032 391
Fax	951 032 022

### Hospital Marítimo de Torremolinos

Atención al ciudadano	951 033 713
Cita previa	902 505 060
Lista de espera	951 033 711
	951 033 712
Fax	951 033 705

### Centro de especialidades San José Obrero

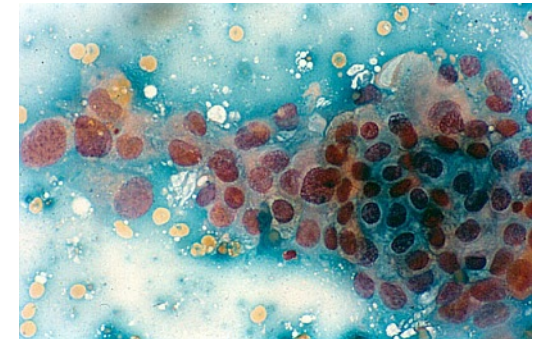
Atención al ciudadano	951 034 000
	951 034 021
	951 034 031
Cita previa	902 505 060
Lista de espera	951 034 005
Fax	951 034 035

Documento aprobado por la Comisión de Calidad  
"Educación para la Salud"  
Fecha de última revisión: 19/10/2018

Hospital Universitario Virgen de la Victoria  
Campus Universitario Teatinos, s/n  
29010 - Málaga - España  
951 032 000 / Fax 951 032 022  
<http://www.huw.es>



## Hospital Universitario Virgen de la Victoria



## Recomendaciones para la realización de PAAF

Punción-Aspiración con aguja fina

U.G.C. Anatomía Patológica

Le damos la bienvenida al Servicio de Anatomía Patológica del Hospital Virgen de la Victoria de Málaga, éste se encuentra ubicado en la planta baja, al fondo y a la izquierda, si accede desde la puerta principal. Los profesionales que integran su equipo, se dedican a preparar y estudiar las muestras de órganos, tejidos y células (de autopsias, biopsias y citologías) recibidas desde otros Servicios o Centros (quirófanos, consultas, centros de salud..) para obtener el diagnóstico con el que el médico solicitante pueda establecer un tratamiento o la actuación más adecuada en cada caso. Con respecto a las citologías, el Servicio de Anatomía Patológica realiza directamente dos tomas de muestras: "Secreción Mamaria", llevada a cabo por la enfermera y la "PAAF", efectuada por el médico patólogo ayudado por la enfermera.

### ¿En qué consiste la técnica 'P.A.A.F.'?

Estas iniciales se corresponden con '**Punción Aspiración con Aguja Fina**' y es un **método de diagnóstico rápido, fiable y poco doloroso para usted**, por lo que apenas le producirá molestias.

La P.A.A.F. es una prueba que solicita su médico ante el hallazgo de un nódulo o masa, bien por palpación o por otros medios de localización, como puede ser la ecografía.

Es una prueba de orientación diagnóstica basada en la obtención de células de la lesión que aparecen en el organismo para su estudio al microscopio.

En el Servicio de Anatomía Patológica se realizan las punciones de los nódulos superficiales palpables, mientras que los más profundos o mal delimitados, se hacen en el Servicio de Radiodiagnóstico.

### Pasos a seguir

Su médico le solicitará la realización de la técnica P.A.A.F. explicándole en qué consiste la misma y los riesgos que conlleva.



Una vez resueltas sus dudas, deberá dar su consentimiento por escrito firmando el impreso correspondiente junto a su médico. Con estos dos impresos (solicitud y consentimiento) se le dará cita bien directamente desde el Área de Cita Previa, o a través de su Centro; en este caso le será comunicada telefónicamente la **fecha de realización**.

### Precauciones

Es fundamental que informe a su médico de la medicación que tome habitualmente, especialmente si toma anticoagulantes o antiagregantes, ya que necesitará que éstos sean ajustados o modificados para poder practicarle la punción.



Comunique asimismo si padece algún tipo de alergia (por ejemplo, al yodo) u otro dato que considere de interés.

### El día de la punción

Le recomendamos que realice su desayuno habitual, ya que para esta prueba no necesita estar en ayunas.



Una vez se encuentre en el Servicio de Anatomía Patológica o Radiología, será atendido por una enfermera y por el patólogo encargado de practicarle la punción.

### Técnica de realización

La técnica es muy simple, una vez le haya sido localizado el nódulo, se desinfecta la zona y se pincha con una aguja similar, o más fina, que la utilizada para la extracción de sangre, se aspira suavemente con el émbolo de la jeringa que estará montada sobre un soporte para facilitar la tracción.

Cuando se observa material en el cono de la aguja o la jeringa se llena de líquido (si el nódulo fuera un quiste), se retira la aguja y se coloca una gasa con antiséptico, comprimiendo para evitar la formación de hematomas.

La zona será cubierta con un apósito o tiritita.

El resultado le será enviado directamente al médico que solicitó el estudio en un plazo comprendido entre 7 a 10 días, pudiendo ser inferior.